



產學推動中心

工作宣導

102年3月4日

產學合作組

智財保護與科技管理組

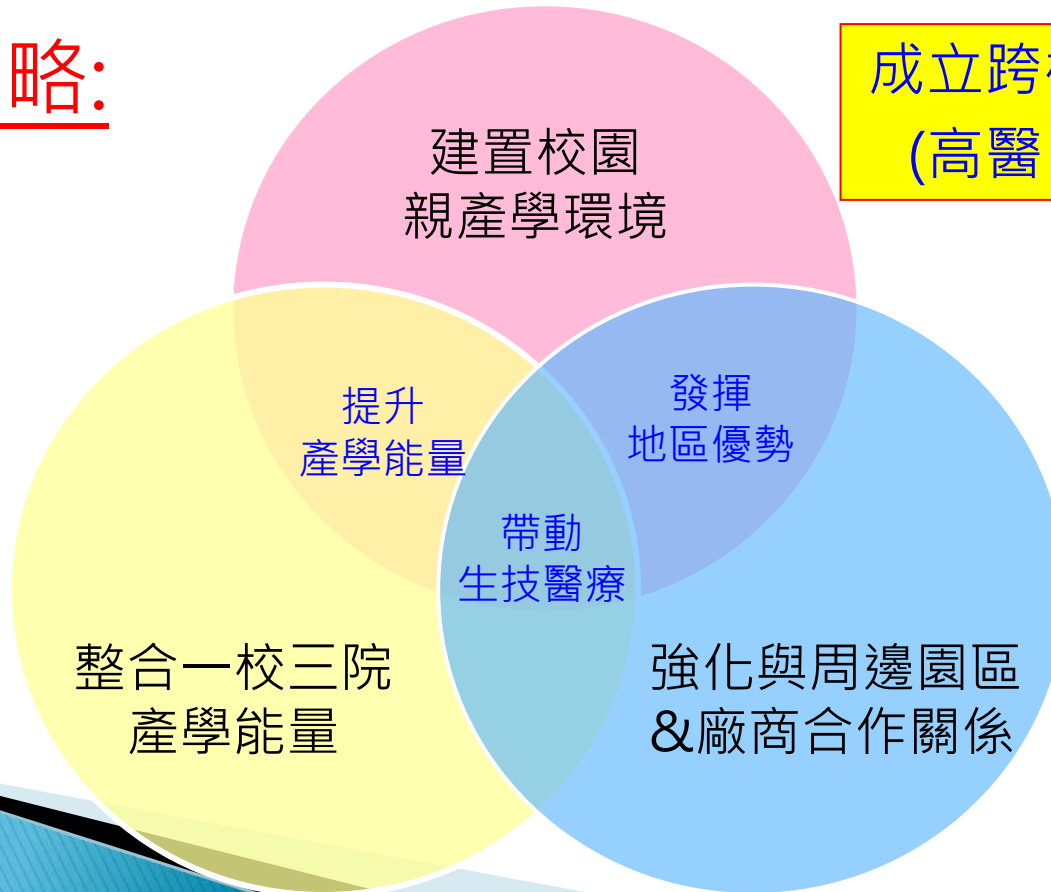
創新育成中心

# 產學合作組: 發展目標及策略

## 目標:

1. 全面推動高醫大(含附院)研發能量產業化
2. 產學合作金額每年以10~20%成長
3. 進入高教評鑑中心產學合作構面績優校院

## 策略:



成立跨校、跨領域產學聯盟  
(高醫、中山、金工中心)

# 1.建置校園親產學的環境 (具體措施)

產學合作獎勵辦法  
(管理費之30%獎勵金)

產學諮詢  
配合教師與廠商產學會談  
(主動安排客製化諮詢)

提升教師執行產學意願

拜訪廠商需求主動媒合教師  
產學計畫 (南科路科農科)  
舉辦產學計畫撰寫說明會

大幅提升產學合作計畫對  
於教師升等之計分點數  
(已完成送人事室)

# 教師執行產學升等計分標準(I)

## 目前升等標準版本

最近五年經由本校產學推動中心承辦而獲得之產學合作（含委託研究），按件計點：

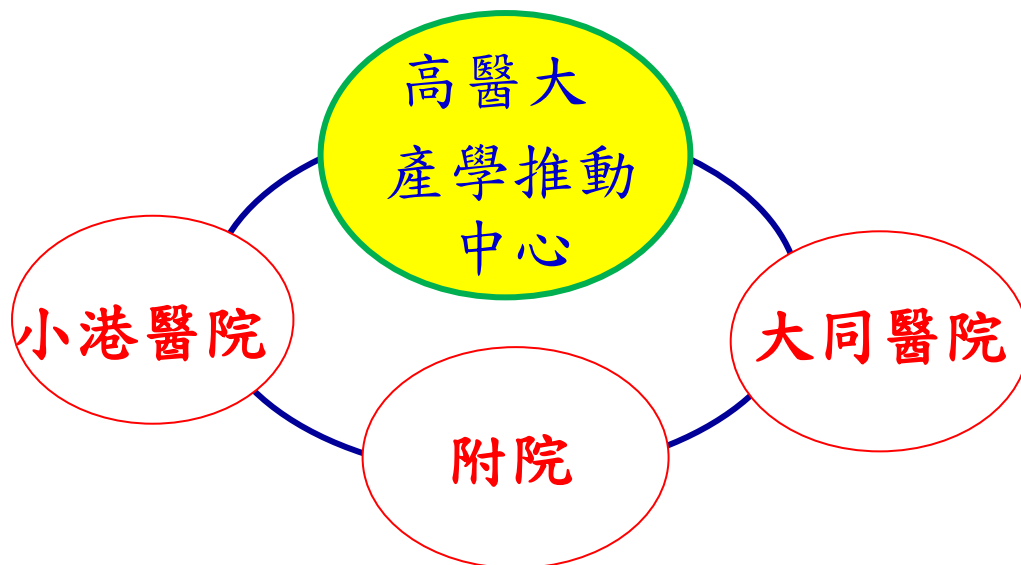
總研究經費	計畫主持人	共同主持人		
		第一位	第二位	第三位
300萬元以上未滿500萬元	3點	2點	1點	0.5點
500萬元以上未滿800萬元	6點	4點	2點	1點
800萬元以上未滿1,000萬元	8點	6點	4點	2點
1,000萬元以上	10點	8點	6點	4點

## 建議修正版本

最近七年經由本校產學推動中心承辦而獲得之產學合作案，以每案金額計點累加；若同一產學合作案有多名教師參與，將分別以子計畫金額為計點標的，若無分項子計畫，則以計畫主持人為計點標的，共同計畫主持人及協同計畫主持人則不列入計點。

產學合作金額	點數
100萬元以下	10點
100-200萬元（含100萬元）	15點
200-300萬元（含200萬元）	20點
300-500萬元（含300萬元）	30點
500-1,000萬元（含500萬元）	40點
1,000-3,000萬元（含1,000萬元）	45點
3,000萬元以上（含3,000萬元）	50點

## 2.整合1校3院研發能量



100年度整體產學金額
NT\$ 584,005,881
學校
108,573,947
高醫附院
434,311,406
小港醫院
22,800,798
大同醫院
18,319,730

建立附院、小港、大同三院之產學窗口(臨床試驗中心)，適當產學案由中心(秘書處)協助完成議約、簽約(回饋金)。

利用醫院例行會議或臨床試驗研討會，進行產學宣導

主動預約醫師諮詢時段(除office hour)，協助醫院醫師&團隊進行產學合作該注意事宜

醫院提供研究經費進行先期研究，業界接棒產品開發研究(如：小港醫院醫學研究產學合作辦法)。

### 3.強化與園區內外廠商合作關係(具體策略)

已參與南科/路竹科/農科 產學協會，了解廠商需求，主動篩選適合教師&醫師拜訪園區進行1對1產學媒合座談

安排企業參訪&邀請企業校友回校演講並規畫產學媒合座談會 (主動篩選教師進行產學合作媒合會議)

提升與廠商產學合作的機會

正建置產學交流平台，主動媒合產學

1. 建置全台生技醫療及校友企業資料
2. 充當所有企業的產推中心，建立友好關係(產學&育成資訊交流及廣宣本校能量)並彙整廠商與校友產學需要

小型檢測服務拉近與廠商距離：  
實驗室即公司(客廳即工廠概念)  
教師列出檢測項目之「檢測委託申請表」及費用(學校20%/中心10%/主持人支配70%)為產學合作鋪路。(法規送審中)

高醫-產學聯盟

## 4. 配合教學卓越計畫主軸四-子計畫三活動

### 企業 講座

【典範(校友)企業演講】+【產學媒合座談會】

- SPEAKER限定於生技醫藥(醫材)公司的高階主管
- →本中心支援講座相關經費
- →每場學生人數100位以上為佳，學生會後應繳交心得報告
- 演講後，教師&醫師與廠商進行媒合座談會，促成產學合作

12  
場

### 企業 參訪

踏出校園接近產業，實際瞭解產業運作及研發需求，促進產學合作

- 生技企業參訪由系所負責，園區參訪由產學中心負責
- →本中心支援參訪相關經費
- →每次參訪師生人數最少40位，會後繳交心得報告

6場

### 企業 實習

透過企業實習加強準畢業生專業技能，縮短產業人才供需落差，促進產學合作

- 產學中心邀約廠商及校友企業提供實習名額，由系所管理學生至企業實習事宜。
- →以無專業認證之系所為主要推廣重點科系，學生會後應繳交心得報告
- →本中心支援經費項目：保險費

15  
家  
以上



## 目前已規劃之【典範(校友)企業講座】

日期	系所	協助教師	演講企業	SPEAKER
102.4	藥學系	吳秀梅	杏輝醫藥集團	蘇慕寰/營運長
102.4	香粧品系	陳惠亭	曜亞國際(股)公司	蘇恭敏/總監

## 目前已規劃之【企業參訪活動】

日期	主辦系所	帶隊教師	參訪企業
102.3	產學推動中心	鄭添祿	友華生技醫藥(股)公司
102.4	香粧品學系	楊世群	杏輝醫藥集團
102.4	產學推動中心	鄭添祿	路竹園區-醫材廠商
待安排	運動醫學系	郭藍遠	馬來西亞食益補國際(股)公司

## 【企業實習】已提出媒合需求之系所

系所	詢問教師
醫務管理暨醫療資訊學系	何文獻主任

# 5.本年度產學相關計畫申請及配合教卓活動期程

	高醫中山產 學聯盟	園區參訪	企業講座產 學座談會	產學計畫申請
1月				園區產學計畫-南科
2月				園區產學計畫-竹科、農科 國科會產學-先導、開發、應用
3月	√		√	園區產學計畫-中科 園區人材培育計畫(產業實習) 經濟部學界關懷計畫
4月		路科園區	√	
5月			√	南管局大醫材計畫(整合型)
6月	√		√	國科會產學大小聯盟計畫
7月			√	國科會產學-開發、應用
8月			√	
9月	√		√	
10月		南科園區	√	國科會產學-開發
11月		農科園區	√	
12月	√		√	國科會產學大小聯盟計畫

**Thank you for your attention!**



產學合作組

智財保護與科技管理組

創新育成中心

高雄醫學大學產學推動中心

智財保護與科技管理組  
業務推廣說明

蔡旻恭 組長

102年3月4日



# 智管組之任務

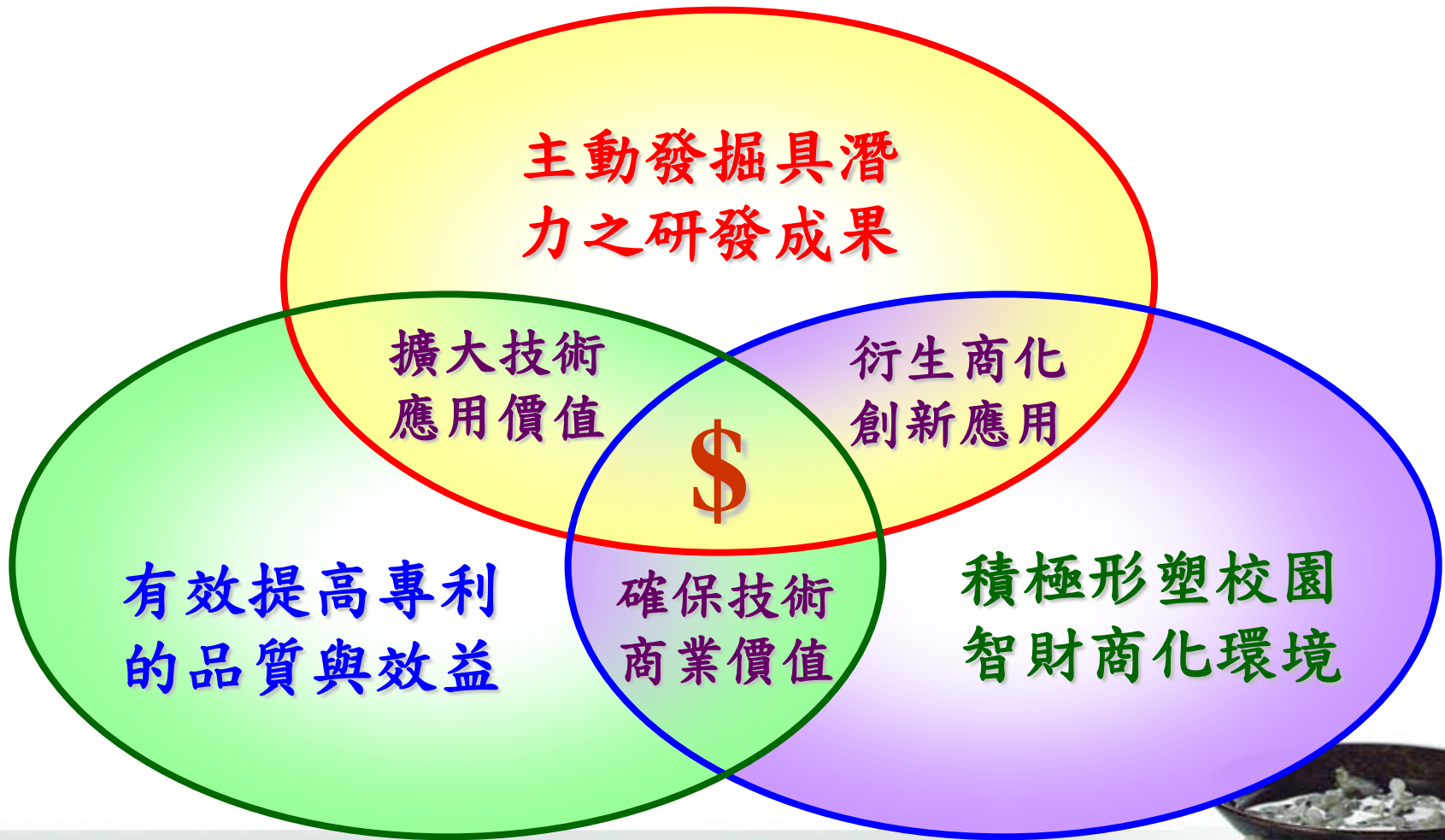
- 保障本校教師之研究成果
  - 研發成果專利化
- 提高本校學術研究成果之附加價值
  - 專利技術商品化
- 建立正確且完整之智慧財產權管理觀念與推廣機制
  - 深化智財權意識、激發商品化創意



# 智管組之功能



# 智管組之策略





# 實習工作坊三階段實務技能

商品化工作坊

創業工作坊

智財、產業及財務諮詢專家全程輔導

專利檢索分析  
發掘潛力構想

產業資料分析  
拓增商化應用

營運模式構思  
健全財務規劃

可專利性分析

技術商品化

創業模式

研發成果揭露書

商品企劃構想書

創業營運計畫書

# 協助技術專利化



# 研發成果收入之運用及分配

- 支付補助機構分配款 (20%)
- 回補本校實際支出之專利費用
- 研發成果收入扣除上述二者之餘款分配
  - 60% 歸研發者
  - 30% 歸本校及研發者所屬單位
  - 10% 歸產學推動中心



# 102-105 教學卓越計畫

## ■ 培養學生專利實務技能

### ➤ 引進TIPA智財法規與專利撰寫專班課程

- 專利技術工程類養成班—專利說明書撰寫實務
- 專利檢索分析與加值運用類專班
- 每梯次50小時；每班學員數40人

### ➤ 輔導學生參加「智慧財產人員能力認證」培養第二專長並取得專業認證



# 102-105 教學卓越計畫

## ■ 培養學生技術商業化實務技能

➤ 舉辦專利與產業分析實務操作研討會

□ 2梯次×30小時

➤ 成立「商品化工作坊」，透過業師指導學生進行技術專利化及商品化之實務操作

□ 工讀金最高可補助50小時×109元

➤ 安排學生參與校內外競賽與參展

□ 101年本校團隊榮獲第9屆國家新創獎學生組第一名(獎金20萬元)



# 智管組業務承辦窗口

- 組長：蔡旻恭
- 專案經理：黃理哲 技術移轉業務
- 專員：徐韻涵 教卓計畫業務
- 專員：韋家茜 專利申請業務
- 專員：羅翔壕 IPS專利管理資訊系統維護
- 所在位置：第一教學大樓12F
- 校內分機：2360、2361
- 網址：<http://cpiuc.kmu.edu.tw/index.php>



感謝聆聽  
敬請指教



產學合作組

智財保護與科技管理組

創新育成中心





高雄醫學大學  
KAOHSIUNG MEDICAL UNIVERSITY

# 創新育成中心簡介

蔡東榮 主任



# 簡報大綱

- 一、育成中心核心目標
- 二、短中長期發展目標
- 三、具體實施方案
- 四、相關法規之制定



- 中心係以輔導師生創業或產學研究、技轉為基礎而衍生的新創企業為主，將母組織資源集中投入於技術研發能力及人力支援的培育措施上，進而加速新創企業育成的孵化效益及強化創業動能與鼓勵創新技術發展。



- 依據本校特色及生技產業發展重點，育成中心之重點輔導領域包含高階醫療器材開發、生技製藥、醫療保健以及生醫工程等，本中心目前已累計培育60家中小企業(包含20家校友創業)，主要集中在2大產業類別，醫療器材產業(佔43%)及生技醫藥產業(佔57%)。



# ➤ 育成中心核心目標

爭取經濟部特色化優質  
育成中心

培養校園創業人才，積  
極推動師生創業

依高醫大研究專長  
與地域優勢發展特  
色型育成中心

輔導學校衍生企業之形  
成及培育育成企業  
國際化

創造多元化收入



## ➤ 短程規劃

營造校園  
創業環境、  
培育優值  
創業人才

- 導入創業機制，創造創業環境及積極培育優質創業人才
- 輔導區域性傳統產業轉型及開發國際醫療級技術產品。



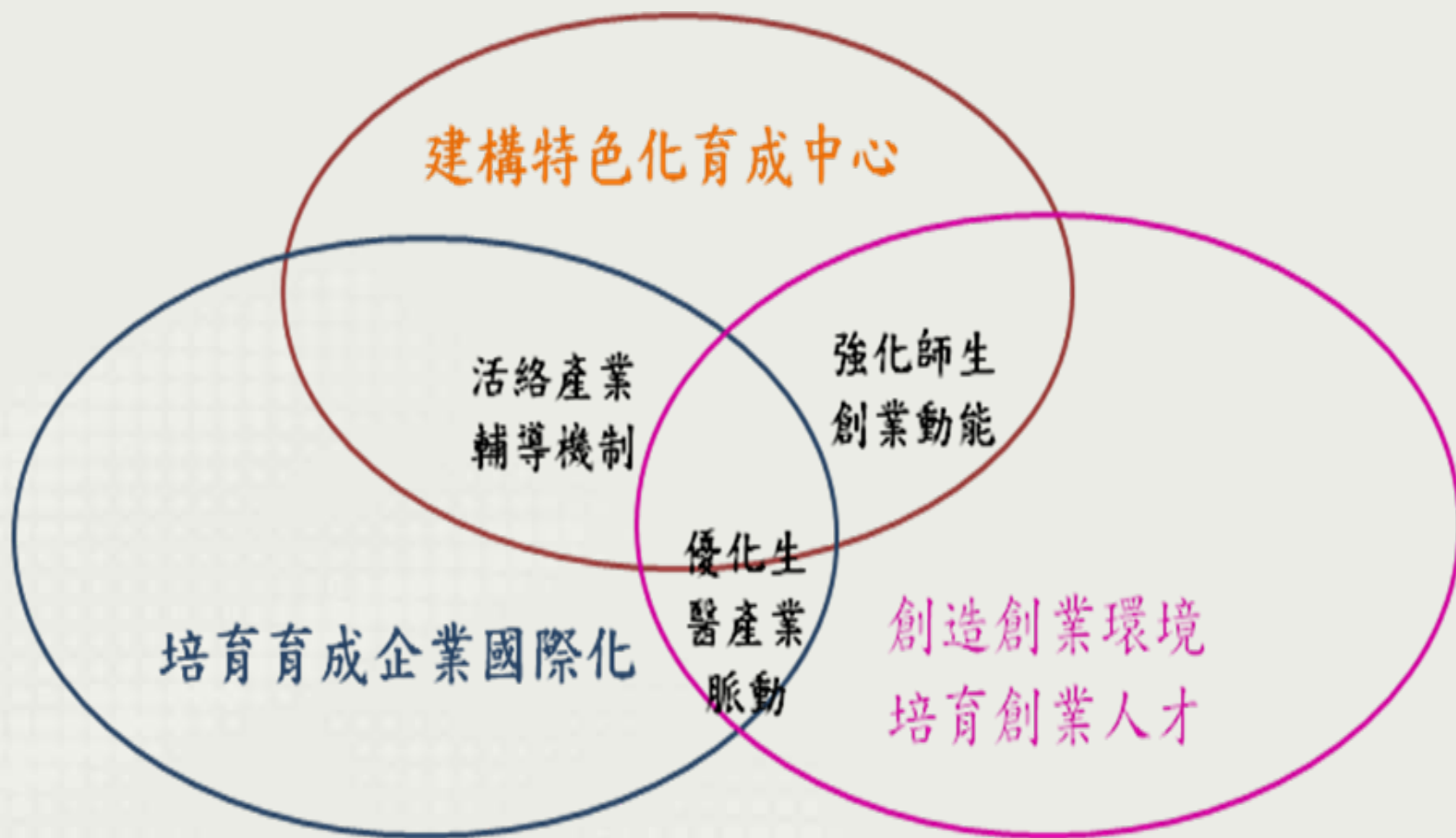
# ➤ 中長程規劃

加強學校  
衍生企業  
之形成及  
培育育成  
企業國際  
化

- 規劃及申請育成標章認證，以提昇中心能力及能量。
- 積極爭取經濟部特色優質育成中心
- 輔導育成企業國際化。
- 加強學校衍生企業之形成、培育優質新創企業。



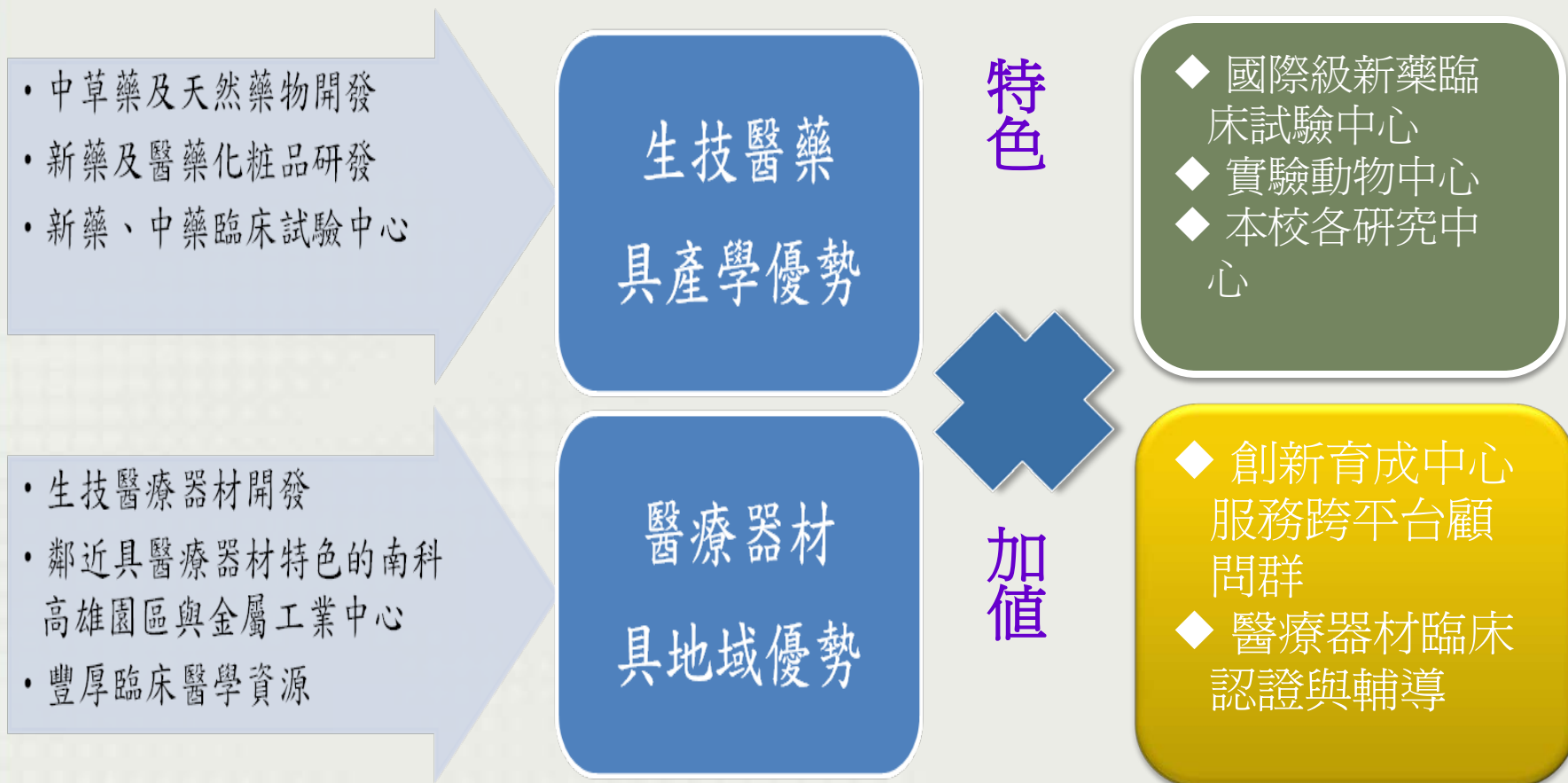
# ➤ 具體實施方案





# ➤ 方案配套機制

## 1. 建構特色化優質育成中心



# ➤ 建構特色化育成中心(續)

結合地方特色與聚落促成在地創新

建構優質創新環境以強化區域產業競爭力

強化國人自有品牌開發並提升產業價值  
與競爭力

鼓勵本土企業進行異業及國際企業聯盟

積極申請育成標章認證



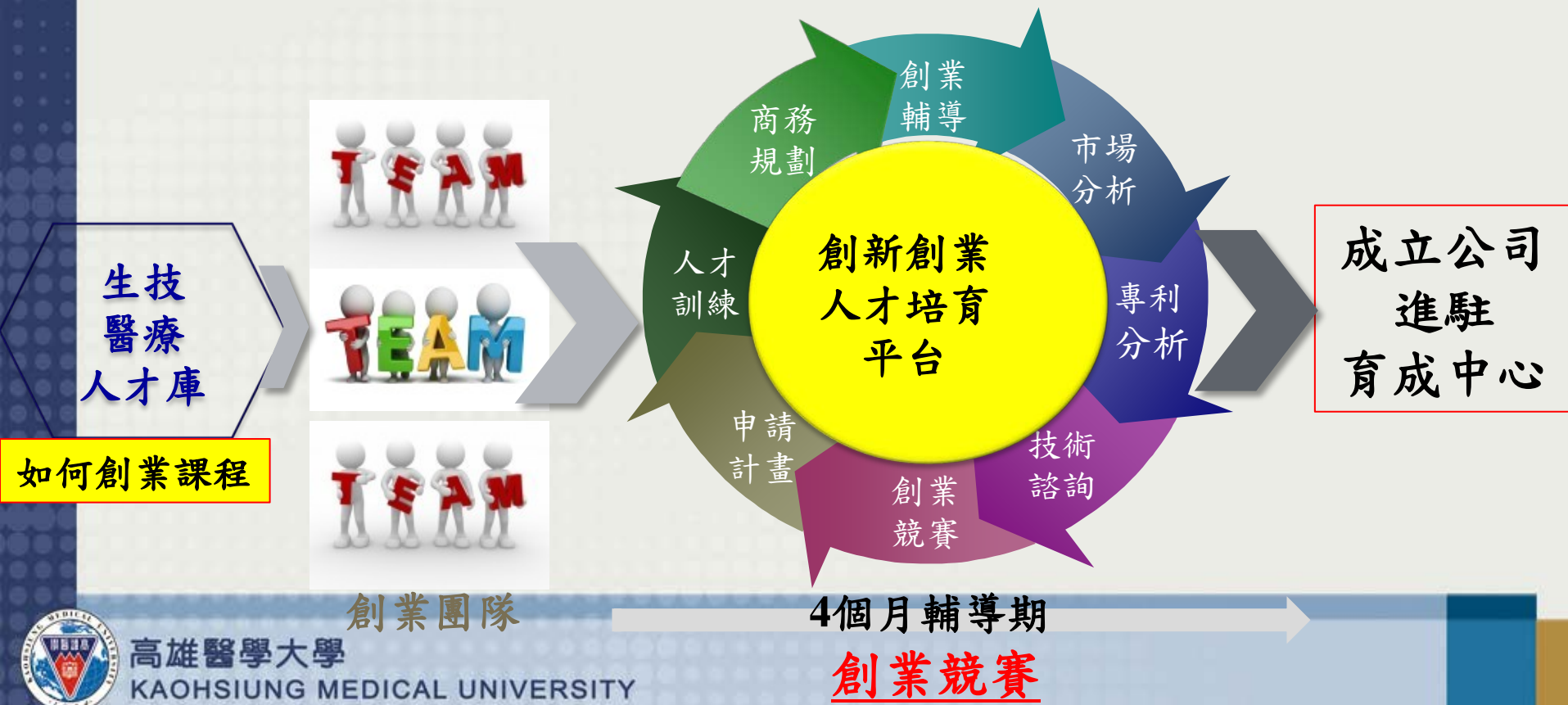
## ➤ 2. 創造創業環境、培育校園創業人才

- 積極扶植畢業生創業，創造學校技術衍生公司，增加新創企業家數
- 提供專家顧問或業師給予師生創業前之各項輔導
- 辦理各項創新創業課程，培養師生創業技能及意識
- 參與各項校園創業競賽如教育部U-START、經濟部戰國策及創業星光幫等。
- 建構創業、創新及創業能量，投入校產企業之輔導以創造優質創新型核心企業。
- 引進創業者及天使投資人，提供創投資金媒合活動。



## 創業點子工作坊(Idea Center)

- 1、免費提供四個月創業育成實習訓練。
- 2、每一團隊需完成32個小時創業課程訓練(青年創業貸款)。
- 3、輔導參與校內外創業競賽(優渥獎金)。
- 4、輔導成立公司並免費進駐育成中心(享有學校優惠辦法)。



# 校園創業空間平台

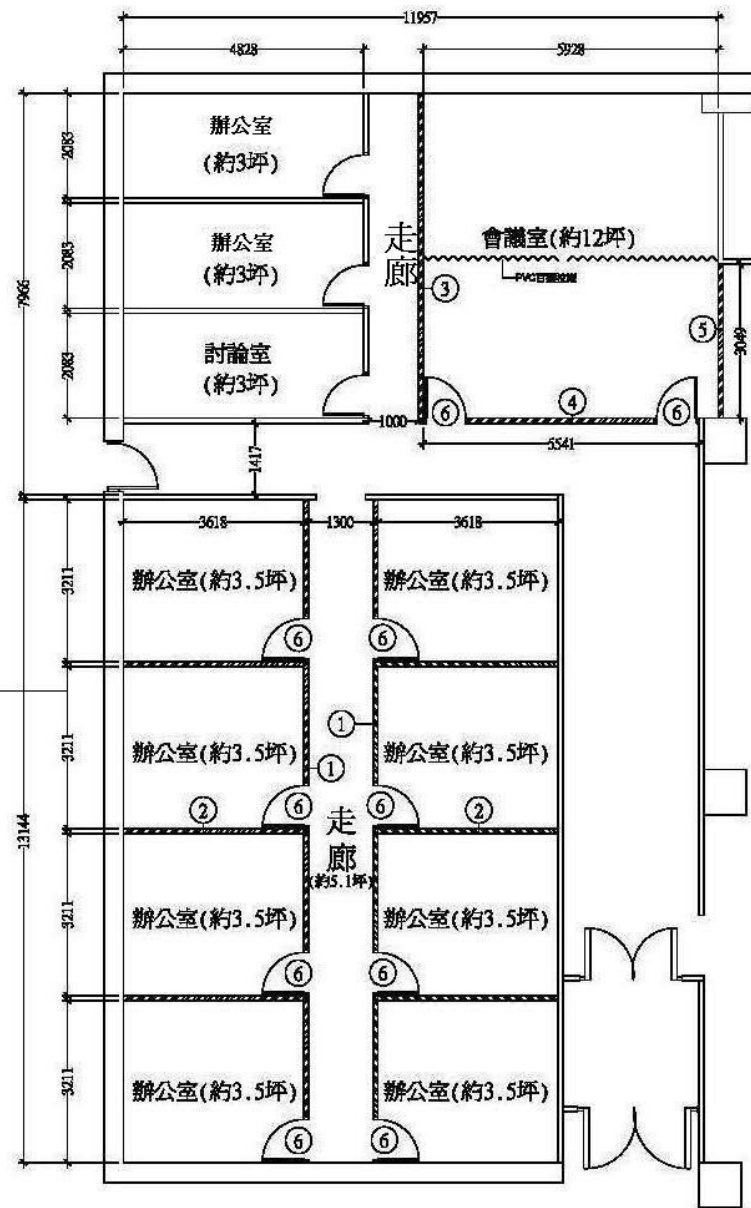
## 創業園地、青年築夢！

在這個創業園地裡讓年輕創業家，不斷注入源源不絕的創意活力，並一直持續著為彼此的夢想而努力~~



- 設備：寬頻網路、影印設備、水電空調、會議設備、交誼廳
- 課程：工作坊、創業課程、座談會、人才培訓營
- 業師輔導：營運計畫指導、市場專利分析、技術支援、商務規劃、政府計畫申請、創業貸款
- 群聚效益：競合關係、相互激勵、交流成長

展示區



高醫第一教學大樓11樓 Idea Center 規劃圖  
約 60 坪

模式：德國Betahaus~~~創意不設限

### ➤3. 培育育成企業國際化

配合美國育成發展協會、亞洲育成協會及歐盟商業等國際育成單位共同輔導國內優質新創企業能與國際資金、人才、技術與市場之進行交流。

積極協助育成提升國際能見度、佈建聯繫網絡、促成產業創新、援引國際資源，以加強其國際競爭力。

國際育成獎項選拔活動的參與，讓本校及中心建立國際人脈與提昇國際知名度，期待提升育成中心國際化能力與培育國際性企業之能量



## ➤ 4. 相關法規之制定

- 高雄醫學大學創新育成企業培育暨管理辦法  
(100.07.01高醫心產字第1001101977號公布)
- 高雄醫學大學育成企業申請進駐要點(99.06.17高醫心產字第0991102934號函公布)
- 鼓勵師生校友創業辦法(草擬中)
- 高雄醫學大學衍生新創事業實施辦法(草擬中)



**Thank You For Your Attention!!**

